

中海智航

ZHONGHAI ZHIHANG



中海智航
ZHONGHAI ZHIHANG

承接国家海洋强国战略，布局智慧航运新赛道

共享港航经济时代红利



科技赋能航运 · 创新引领未来

TECHNOLOGY EMPOWERS SHIPPING · INNOVATION LEADS THE FUTURE

目录 Contents

第一章 航运产业发展背景	4
1.1 航运产业概述	4
1.2 产业资源整合与航运协同	5
1.3 产业规划与区域布局	5
1.4 现代化技术与产业升级	6
第二章 中海智航项目概述	7
2.1 项目简介	7
2.2 核心使命	9
2.3 项目愿景	10
2.4 核心价值	11
2.5 战略目标	11
2.6 项目建设阶段	12
第三章 航运产业生态分析	13
3.1 船舶运营生态	14
3.2 港口资源与物流生态	14
3.3 航线调度与运输协同	15
3.4 增值服务与供应链整合	15
第四章 平台架构与运营模块	17
4.1 平台总体架构	17

4.2 船舶运营管理模块	17
4.3 港口资源管理模块	18
4.4 物流供应链与增值服务模块	19
第五章 技术与数据管理	20
5.1 平台技术架构	20
5.2 数据管理与透明化	20
5.3 平台运营模块	21
5.4 数据安全性与透明化	22
第六章 收益分配与投资参与机制	24
6.1 投资参与机制	24
6.2 收益核算与分配机制	25
6.3 时代航海红利闭环	25
6.4 盈利预测与可持续发展	26
第七章 风险管理与合规性	27
7.1 政策与监管风险	28
7.2 运营与安全风险	28
第八章 路线图与未来展望	30

第一章 航运产业发展背景

1.1 航运产业概述

航运产业是现代物流体系的重要组成部分，承担货物运输、贸易流通及产业链衔接的关键职能。随着全球贸易量增长和产业结构升级，航运产业正逐步向高效、智能和数字化方向发展。现代航运不仅依赖船舶运输，还涉及港口运营、航线调度、物流贸易及供应链服务，形成多层次、多环节协同的产业生态系统。

航运产业特点包括高资产投入、运营周期长以及对效率和安全的高度依赖。船舶运营涉及燃料管理、设备维护、航行调度及安全保障；港口运营包括码头作业、仓储管理、物流中转和多式联运协调；航线运输效率直接影响运输成本和运营绩效，增值服务进一步丰富产业收益模式和附加价值。

在产业发展过程中，政策和监管环境发挥着重要作用。通过完善的法律法规、航运标准和港口作业规范，产业建设得以规范化和透明化。政策指导不仅明确了港口管理标准、船舶安全要求和环保指标，也对投资参与提供了制度保障，为社会资本和普通参与者提供合法、可操作的参与空间。

社会资本和普通参与者逐渐成为航运产业的重要组成力量。通过船舶共享、港口服务参与和航线调度机制，投资者可以在规范化、透明化的平台环境中获得参与权益。数字化管理系统确保投资者能够实时跟踪船舶运营、港口作业效率和物流增值服务，实现对参与回报和产业表现的可视化监督。

交通运输部是国家航运管理的主管部门，负责船舶运营、航线规划、港口管理及航运体系建设。2026年，交通运输部联合工业和信息化部、国务院国资委及市场监管总局发布了《智能航运2030行动计划》（文号：交海发〔2026〕15号），该政策明确未来五年中国航运体系建设的总体目标、重点任务以及监管措施，为全国航运发展提供政策保障。

该行动计划提出，航运体系建设应重点关注以下方面：

- 船舶与航线建设：优化航线网络布局，提高运输效率，确保货物运输安全与通畅。
- 港口体系建设：完善沿海及内河港口设施，提高港口吞吐能力，实现多式联运无缝衔接。
- 政策规范与监管：强化船舶登记、检验及运营管理，确保航运活动合规、安全。

交通运输部通过系统性的政策和监管措施，推动航运体系高效运行。政策明确航运产业发展的基本方向和底线，为企业提供明确的运营规则和制度保障。同时，该政策为民间资本和普通参与者参与航运产业建设提供了制度参考，明确了投资、运营和收益分配等方面的政策边界，为社会资本进入提供了稳定可控的环境。

1.2 产业资源整合与航运协同

航运产业的核心价值在于船舶、港口和航线的高效整合与管理。通过资源整合，可以提升运营效率、降低成本，同时为社会资本和普通参与者提供参与机会。

产业资源整合主要包括以下几个方面：

- 船舶运营优化：通过集中调度和数字化管理，提高船舶利用率和运输效率，降低空驶率和运营成本，为参与者提供清晰的参与权益和可追踪的数据支持。
- 港口资源整合：整合港口码头、仓储及物流设施，实现作业调度协调和资源共享，提升港口吞吐效率。社会资本可参与港口增值服务及附加业务，实现多层次参与机会。
- 航线及物流协同：优化沿海及内河主要航线布局，提高运输效率、降低运输成本，同时确保物流信息透明和运输过程可追踪，为投资者提供可靠参考。
- 产业链整合：将船舶、港口和物流环节结合形成高效协同闭环，提升整体产业效率，降低运营风险。通过供应链和增值服务整合，社会资本能够在规范管理框架下参与航运产业建设，实现产业贡献与权益共享。

政策和监管在资源整合和协同过程中发挥关键作用。标准化的运营流程、航运安全规范和港口管理要求为平台建设提供制度依据，使民间资本和普通参与者能够在安全、透明、可控的环境中参与产业建设和运营，实现产业发展与参与权益的有机结合。

1.3 产业规划与区域布局

航运产业的规划和区域布局对运输效率、产业发展和社会资本参与具有重要作用。通过科学规划航线、港口设施及物流节点，可以形成高效的运输网络和多层次的产业协同体系，确保产业资源得到充分利用。

产业规划涵盖发展目标、重点建设项目及产业布局，明确运输网络、港口建设和物流节点优化方向，为社会资本和普通参与者提供参与参考。规划不仅关注运输效率，还强调产业链协同、港口作业标准和投资参与的可操作性，为投资者提供制度保障和信息透明的参与环境。

在区域布局方面,沿海港口、内河航道和综合物流枢纽的合理布局能够提升运输连通性,增强产业链协同效应。科学的港口和航线布局不仅提升物流网络整体效率,也为民间资本和普通投资者提供广泛的参与机会,使其能够在规范管理框架下参与产业建设和运营,实现权益与产业贡献的对接。

政策和制度要求在规划和布局中发挥重要作用。通过行业标准、港口管理规范和航运安全条例,产业建设得以规范化和透明化,使社会资本能够在可控风险范围内参与,确保投资行为合法合规,同时提升产业整体效率和可持续发展能力。

1.4 现代化技术与产业升级

航运产业正处于数字化、智能化和绿色化转型阶段,技术创新成为提升产业效率和安全的关键动力。中海智航通过数字化船舶管理、港口智能化运营和物流信息平台,形成了高效、透明和协同的产业体系。

数字化船舶管理系统可实现航线优化、航次调度和运营监控,提高船舶使用效率,降低空驶率和运营成本,为社会资本和普通投资者提供透明的数据支持和参与依据。港口智能化管理通过数字化监控码头作业、仓储调度和物流中转,提高资源利用率和作业效率,为投资者提供可操作的参与机制。

供应链整合和物流增值服务也是产业升级的重要组成部分。通过信息化平台,物流数据、供应链金融和增值服务实现互联互通,使社会资本能够在制度化框架下参与项目建设和运营,同时享受产业发展的增值成果。

绿色航运和可持续发展理念贯穿技术应用。通过环保合规措施、节能减排技术和绿色船舶方案,提升船舶和港口运营的长期可持续性,同时为社会资本参与提供安全、稳定和可控的环境。技术创新与产业升级不仅提高产业效率,也为投资者提供透明的参与路径和制度保障,使航运产业长期健康发展并持续吸引民间资本投入。

第二章 中海智航项目概述

2.1 项目简介

中海智航项目立足于现代航运产业与物流体系的发展趋势,旨在打造一个以船舶为核心载体、港口和航线资源为支撑的综合服务平台。项目通过整合船舶运营、港口调度、航线运输、物流贸易及产业链增值服务,为社会资本和普通参与者提供多层次参与机会,同时确保参与过程规范、透明且可追踪。该平台不仅面向大型企业,也为民间资本和普通投资者提供可操作的参与机制,形成产业、资本和社会价值相结合的生态体系。

中海智航四大部门职责支撑:

1) 国务院国资委

- 管资源、管国资、管产业协同
- 负责国资背景、央国企资源、航运产业资产整合与战略联动。

2) 国家发展和改革委员会

- 管规划、管政策、管战略方向
- 负责国家战略、产业布局、区域协同、现代物流与重大项目规划。

3) 交通运输部

- 管航运、管港口、管运输体系
- 负责水路运输、智慧港航、港口航道、航线运营与交通体系建设。

4) 中华人民共和国海事局

- 管船舶、管安全、管海事合规
- 负责船舶登记、航行安全、船舶检验、海事监管与污染防治。

项目定位体现三个核心方向：

- 产业协同整合：中海智航通过整合船舶、港口及航线网络，实现产业链上下游的高效协作和资源优化。船舶调度、港口作业和航线运输数据互联互通，使产业链各环节协同运作，提高整体运输效率、降低成本并增强运营安全。在这一过程中，社会资本和普通参与者能够在平台提供的透明数据和流程指导下，参与船舶调度、港口管理及航线运营等环节。
- 政策与制度对接：平台遵循行业法规和运营规范，确保运营管理符合监管要求。政策和制度提供的标准和要求，为航运产业建设和社会资本参与提供了明确参考，包括船舶运营安全、港口作业规范、物流流程标准以及环境保护和运营合规性要求。社会资本和普通参与者通过制度化流程和透明信息获得参与指导和风险提示，从而在安全可控的环境下参与产业建设和运营。
- 参与机制与红利共享：中海智航为社会资本和普通参与者设计了多种参与机制，包括船舶共享、港口服务参与和航线管理等。平台建立了信息披露、风险提示、收益核算和退出机制，确保参与过程透明、合规，同时增强投资者的决策能力和参与信心。

该项目战略定位不仅保证产业升级和高效运营，还确保社会资本和普通参与者可以在可控风险下参与产业建设，实现产业、技术和资本的多方协同。通过数字化管理、资源优化和制度化操作，平台为社会资本提供了稳定参与的制度环境，并保障参与者权益和项目运行的透明性。

中海智航通过多层次参与机制、规范化流程和数据透明化，构建了一个可持续、可扩展的航运产业服务平台，使社会资本和普通参与者能够在制度保障下积极参与，同时体验航运产业发展带来的参与价值和产业贡献。整个项目不仅是产业升级的平台，也是社会资本与航运产业深度协作的桥梁，为长期可持续发展奠定基础。

中海智航立足国家交通强国、海洋强国与现代物流体系建设方向，以航运船舶为核心载体，以智慧航运为发展路径，深度链接船舶运营、港口资源、航线运输、物流贸易与数字化服务体系，打造面向大众参与的航运产业服务平台。

紧跟国家推动海洋经济、港航经济、智慧交通和供应链升级的时代趋势，让普通参与者能够通过航运船舶参与国家级战略产业建设，共享航运发展带来的时代红利。中海智航不仅是一个航运项目，更是连接国家战略、产业升级与大众机会的新型智慧航运平台。

2.2 核心使命

中海智航的核心使命是通过高效整合航运产业要素，实现船舶运营、港口资源、航线运输及物流贸易的协同发展，为产业链各方提供规范、高效和安全的服务体系。平台通过建立统一管理系统，确保各类资源互联互通、运营透明、数据公开，同时为社会资本和普通参与者提供可操作、合规的参与环境。

具体使命体现在以下几个方面：

- 船舶运营管理：平台负责船舶调度、航行计划制定、运营安全监督和数据管理。数字化船舶管理系统提供实时数据和调度信息，帮助参与者了解船舶运营状况，并为参与决策提供依据。通过规范化流程和制度化管理，确保船舶运行高效安全，同时将参与者置于透明、可控的环境中。
- 港口资源优化：整合港口码头、仓储及物流设施，实现资源共享、作业协调和吞吐效率提升。平台通过港口管理系统记录和分析作业数据，为社会资本提供参与港口增值服务和物流支持的机会。通过标准化作业流程和透明数据，平台确保参与过程公平可控，并便于社会资本和普通参与者理解自身参与价值。
- 航线运输协同：优化沿海及内河主要航线布局，提升运输效率并降低成本。通过航线调度系统和物流数据透明化，参与者能够查看运输动态，了解操作流程并参与调度过程。参与机制设计确保社会资本和普通参与者在制度和操作规则框架内积极参与，同时明确说明参与权益不等同于收益保证，保障合规性。
- 产业链整合与增值服务：平台不仅关注船舶和港口运营，还通过物流贸易、供应链服务和增值业务，形成完整产业闭环。参与者可在制度化、透明化框架下参与增值服务环节，如物流管理、供应链协调等，获得参与回报信息。所有权益与参与贡献相关，而非固定盈利。平台同时提供风险提示、数据透明和退出机制，确保社会资本和普通参与者能够理解参与风险，理性参与。

这一核心使命明确了中海智航在产业链中的桥梁作用，既保障航运产业安全高效运行，也为社会资本和普通参与者提供制度化、透明化的参与机会。通过数字化管理、资源优化和流程标准化，平台能够让参与者在合规环境下了解自身权益和参与价值，实现产业发展与社会资本参与的有机结合。

2.3 项目愿景

中海智航项目的愿景是建设一个开放、透明、可持续的航运产业服务平台，使航运产业不仅服务于大型企业，也为社会资本和普通参与者提供制度化参与机会，实现产业建设与参与权益的有机结合。平台通过规范化运营、数字化管理和流程标准化，将产业建设、技术应用和社会资本参与有机融合，形成公平、透明的生态体系。

开放参与是项目的重要目标。平台提供船舶投资、港口服务参与、航线管理等多种参与机制，使社会资本和普通参与者能够在合规框架下实际参与航运产业。通过数字化平台，参与者能够实时了解船舶、港口和航线运营数据，掌握参与过程中的信息和操作细节。制度化的流程确保参与者能够理性决策并理解自身参与价值。

透明运营是实现项目目标的关键。中海智航建立了参与流程标准化、数据公开机制和信息披露体系，使参与者清楚了解参与路径、操作方法和流程规范。平台提供可视化工具和数据接口，让社会资本和普通参与者在透明的环境中进行操作，能够随时获取与参与相关的项目信息。通过透明的管理，参与者可以理性评估自身投入和参与效果，同时遵循行业法规和运营标准。

可持续发展贯穿平台设计。通过整合船舶、港口、航线及物流贸易资源，平台实现产业链协同，提升整体运营效率和资源利用率。增值服务和供应链模块的融合，为社会资本和普通参与者提供制度化的参与机会，使参与者在透明和规范的环境中了解自身权益和操作价值，同时保持参与可控性和长期性。风险提示、退出机制和操作规范进一步确保社会资本和普通参与者在参与过程中的安全与理性。

产业升级支撑是项目愿景的重要组成。中海智航通过规范运营、优化资源配置、提升港口设施管理和航线效率，推动产业现代化和运营效率提升。制度化设计和数据可视化确保参与者理解自身权益和操作效果，保障操作透明与合规。

共享产业成果体现了项目的社会价值。中海智航通过制度化机制，将产业发展增值和参与权益直接关联，使社会资本和普通参与者能够在安全、可控、透明的环境下参与产业建设。参与者获得的权益与产业贡献和操作表现相关，平台不保证固定回报。通过这种机制，产业、技术、资本和社会价值在平台内形成闭环，为航运产业高效、可持续发展提供制度基础，并为社会资本和普通参与者提供理性参与的制度保障。

2.4 核心价值

中海智航的核心价值在于，将航运产业建设与社会资本、普通参与者的参与权益有机结合，实现产业发展与参与回报的公平共享。平台通过船舶运营、港口管理、航线运输及增值服务的整合，使产业链各环节高效协同，为社会资本和普通参与者提供安全、透明的参与机会。

船舶运营、港口资源和航线运输网络的整合提升了产业链效率，并为社会资本和普通参与者提供制度化参与机制。参与者在平台提供的可视化数据和流程指引下进行操作，能够理性评估自身权益和参与效果。

制度化参与机制确保社会资本和普通参与者能够公平、透明地参与产业建设。平台提供清晰的规则和流程，投资者和参与者可根据自身资金规模、参与方式和操作周期获得对应权益。透明的数据管理、风险提示和退出机制为参与者提供制度保障，使其能够理解操作风险和参与回报，实现理性、可控的参与环境。

产业价值与社会参与相结合是中海智航的重要特色。航运产业建设带来的效率提升、港口资源优化和物流服务完善，不仅提升整体产业运营能力，也为社会资本和普通参与者提供制度化参与机会。

长期可持续性平台核心价值的重要体现。中海智航通过规范化运营、数据透明和参与制度设计，使社会资本和普通参与者能够长期参与产业建设，了解自身参与权益和操作表现。平台提供风险提示和操作规范，保障社会资本和普通参与者在合规、透明环境下参与，同时推动航运产业健康、有序、可持续发展，为社会资本和普通参与者提供长期参与价值和制度保障。

这一核心价值明确了中海智航作为产业枢纽和社会资本参与平台的角色。通过制度化参与、透明管理和资源整合，平台保障社会资本和普通参与者能够理性参与产业建设，实现产业发展与参与权益的有机结合。

2.5 战略目标

中海智航项目的战略目标旨在推动航运产业高效发展，同时为社会资本和普通参与者提供制度化的参与空间。平台通过政策对接、产业协同和资本参与三方面实现战略落地，确保产业建设、资源优化和参与机制的有机结合。

政策对接是战略目标的重要组成。平台在船舶运营、港口管理、航线布局及物流服务等环节，遵循行业法规和运营标准，保证项目建设和运营符合制度要求。透明化管理和制度化流程使社会资本和普通参与者能够在合规环境下参与产业建设，并了解参与规则、操作流程及相关权益信息，从而实现理性参与。

产业协同体现在船舶、港口和物流环节的高效整合。平台通过统一管理系统和标准化流程，实现船舶调度、航线运营、港口服务及物流管理的互联互通。社会资本和普通参与者可参与港口服务、航线管理及物流增值环节，获得基于操作和参与的权益信息。通过资源共享和协同管理，平台提升产业效率和运营透明度，为社会资本参与提供规范化途径。

资本参与机制为战略目标提供支撑。中海智航设计了船舶共享、港口服务参与和航线管理等多种参与模式，使社会资本和普通参与者能够直接参与产业建设和运营。平台通过透明的数据管理、风险提示和退出机制保障参与者的操作安全，使其在合规范围内参与项目建设。

战略目标的实施不仅推动产业高效发展，还保障社会资本和普通参与者能够安全参与。通过政策对接、产业协同和资本参与的有机结合，平台建立了制度化、透明化和可操作的参与框架，使产业建设、资源优化和社会资本参与形成闭环，推动航运产业高效、规范和可持续发展。

2.6 项目建设阶段

中海智航项目的建设采用分阶段规划模式，每个阶段均结合产业建设、技术应用和社会资本参与机制，确保航运产业建设高效、透明、可持续，同时让社会资本和普通参与者能够合理参与产业建设和运营。平台在每个阶段均强调规范操作、透明数据和制度化化管理。

初期阶段重点是船舶注册和运营管理系统搭建、港口资源整合及基础航线调度平台建设。通过对主要港口的码头、仓储、装卸及物流设施进行数字化管理，实现船舶靠泊、货物装卸及仓储作业的标准化调度。

中期阶段将优化航线网络布局、提升船舶调度效率和港口资源利用率，同时拓展物流增值服务和供应链管理模块。航线运输计划和港口作业流程实现更程度的协同，数据透明化和标准化管理提供可操作的参与环境。社会资本和普通参与者可参与航线管理、港口增值服务及供应链相关模块，获取基于参与贡献的权益信息。平台通过透明数据、风险提示和操作规范，确保参与行为理性、安全。

后期阶段形成全面覆盖船舶运营、港口管理、航线调度及物流供应链的智慧航运平台，实现高效、透明和规范产业运作。社会资本和普通参与者可参与更广泛的船舶投资计划、港口作业服务和物流增值业务，平台完善参与流程、退出机制和风险提示，使参与者能够在合规和透明环境中理性参与产业建设。长期来看，平台通过资源整合、运营优化和制度化化管理，推动航运产业现代化和高效协同，同时保障社会资本和普通参与者能够了解自身参与价值。

通过分阶段建设、数字化管理、产业协同和制度化参与机制，平台形成产业、资本和社会价值的良性循环。建设阶段设计确保航运产业高效、规范运行，并为社会资本和普通参与者提供安全、透明、可控的参与路径和参与权益。



第三章 航运产业生态分析

3.1 船舶运营生态

船舶运营是航运产业的核心环节，对运输效率、成本控制和产业协同具有决定性作用。中海智航通过建立统一的船舶运营管理体系，实现船舶调度、航线规划和运营安全的标准化管理，为社会资本和普通参与者提供制度化参与机会。

船舶运营管理体系涵盖航次安排、航行计划制定、船舶维护、燃料和资源管理，以及安全监督等方面。通过数字化系统收集和分析船舶运行数据，实现航次效率优化和运营风险预警。社会资本和普通参与者可以通过平台查看船舶调度、运行状态和资源使用情况，了解自身参与价值。透明的数据和标准化流程为参与者提供了理性决策依据，同时确保操作安全和制度合规。

运营生态强调产业链协同。船舶运营与港口资源和航线网络紧密关联，通过智能调度和数据共享，实现高效运输和作业协调。社会资本和普通参与者可在制度化框架下参与船舶运营管理、航线调度和船舶资源使用，获取基于参与贡献的权益信息。平台通过规范化管理和透明化数据，降低操作不确定性，确保参与活动安全、可控、合规。

数字化和智能化技术是船舶运营生态的重要支撑。通过船舶运行数据采集、航线优化算法、实时监控和调度系统，平台实现高效、安全和可追踪的运营模式。社会资本和普通参与者在参与船舶运营过程中，可获取操作信息和数据反馈。技术应用不仅提升产业效率，也为参与者提供公平、透明的参与环境，支持长期可持续参与和产业健康发展。

3.2 港口资源与物流生态

港口是航运产业链的重要节点，其作业效率和资源利用直接影响运输能力、运营安全和投资参与价值。中海智航通过港口资源整合和智能化管理，实现码头作业、仓储管理、物流中转和多式联运的高效协同。社会资本和普通参与者可以参与港口服务和增值业务，获得参与权益。

港口资源管理包括码头调度、仓储作业、物流中转、船舶靠泊和货物装卸等环节。通过数据化平台，作业流程标准化、作业状态实时监控，并生成可视化数据报表供参与者参考。社会资本和普通参与者可以在平台内获取港口作业信息、参与增值服务或调度流程，从而理解参与价值和贡献效果，而非获得固定盈利。

物流生态与港口资源紧密关联，形成完整的运输闭环。港口作业与船舶调度、航线运输、供应链管理互联互通，提升整体运输效率和资源利用率。社会资本和普通参与者可通过参与港口管理、物流协调及供应链增值环节，体验产业运作流程并获得参与权益信息。平台通过制度化规则、透明数据和操作流程，确保参与行为可控、安全、合规。

港口和物流生态还强调技术支撑与制度规范。数字化监控系统、智能调度平台和数据分析工具为作业和运营提供透明化管理，参与者可获取操作数据、流程信息及参与记录，确保对自身参与权益的理解。这一机制有助于形成产业链协同、高效运行及可持续发展的综合航运生态体系。

3.3 航线调度与运输协同

航线调度与运输协同是航运产业效率和可靠性的重要环节。中海智航通过数字化平台对沿海及内河主要航线进行调度和资源配置，实现运输网络优化、航程透明和运营数据可追踪。

平台的航线调度系统涵盖航程规划、运输能力分配、船舶调度、港口作业协调和货物运输跟踪等功能。通过智能化算法和实时数据监控，平台能够平衡航线运输需求、船舶资源和港口容量，提升运输效率并降低资源浪费。参与者可通过数字化平台了解航线运行状态、运输计划和调度优化方案，从而理解自身参与价值和操作贡献。

运输协同不仅涉及船舶与港口资源，也与物流供应链和增值服务紧密关联。航线调度与仓储管理、物流中转及供应链金融服务互联互通，实现多环节协作。社会资本和普通参与者可在规范流程和透明数据支持下参与调度管理、运输监控或供应链协调，实现对运营过程的观察和参与，同时确保参与过程可控、合规且安全。

数字化与透明化是航线调度协同的关键。平台通过数据采集、实时监控和可视化界面，使参与者能够及时获取航线运行情况、调度调整和物流信息。所有参与活动均以制度化流程为依据，确保社会资本和普通参与者能够理性参与，理解自身权益和操作贡献，而不涉及盈利保证。通过这种设计，平台形成高效、透明和可持续的航线运输协同生态，为产业发展提供制度保障，并为参与者提供安全、可控的参与路径。

3.4 增值服务与供应链整合

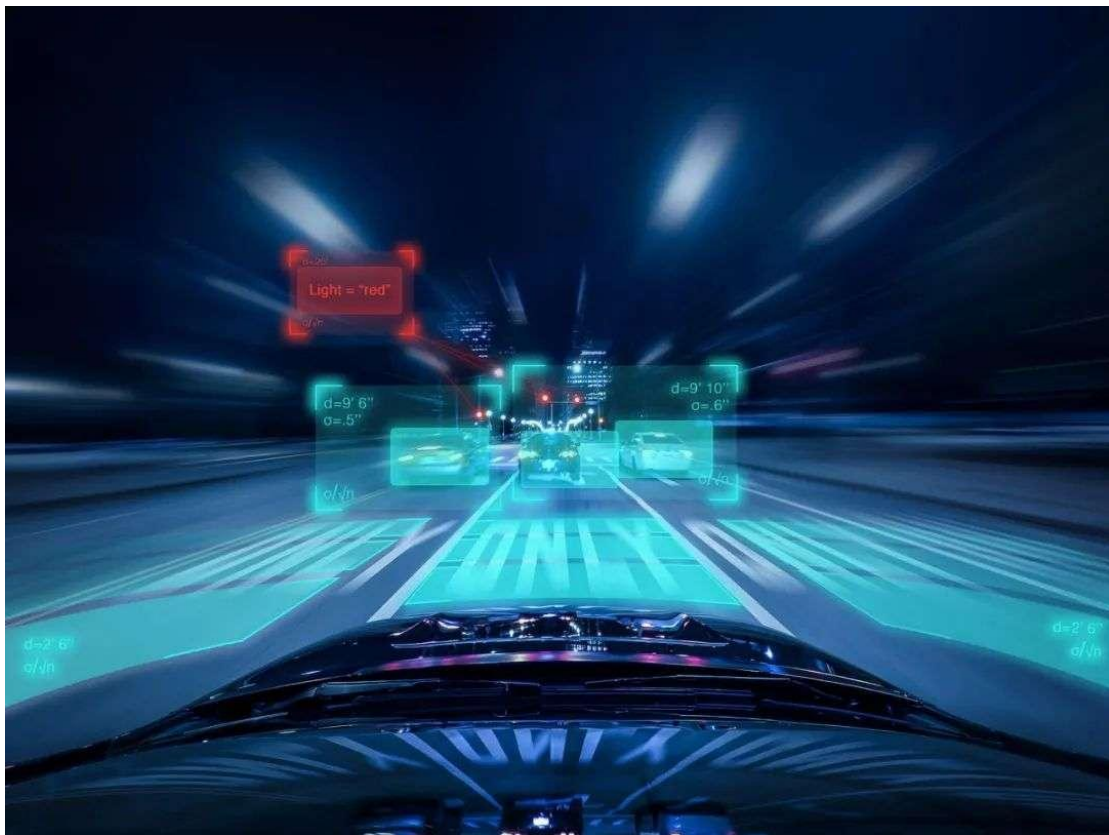
增值服务和供应链整合是航运产业生态的重要组成部分，对提升产业效率、优化资源配置和社会资本参与体验起着关键作用。中海智航通过整合物流、港口和航线相关服务，构建完整的供应链管理体系，使社会资本和普通参与者在制度化和透明化框架下能够实际参与产业建设和运营。

增值服务包括物流中转、仓储管理、货物跟踪、供应链金融及相关支持服务。通过标准化作业和透明化流程,参与者能够理性理解参与价值,并在安全可控的环境中参与项目建设。

供应链整合强调产业链上下游的协作和资源优化。船舶运营、港口作业和航线调度与物流服务紧密关联,实现多环节信息共享和作业协同。

技术和制度是增值服务与供应链整合的核心支撑。平台通过数字化管理系统、智能调度工具和可视化数据接口,实现资源整合、流程透明和操作可追踪。参与者能够获取数据反馈、流程信息和参与记录,理解操作价值并作出理性参与决策。风险提示、操作规范和退出机制为社会资本和普通参与者提供制度保障,确保在参与过程中保持安全性和可控性。

通过增值服务和供应链整合,平台形成高效、透明和可持续的产业生态,使航运产业运营、港口管理、航线调度及物流服务高度协同。社会资本和普通参与者能够在规范、透明的环境下参与产业建设,理解自身参与权益和操作价值,而不涉及固定收益或盈利保证,从而支持航运产业长期健康发展和制度化参与。



第四章 平台架构与运营模块

4.1 平台总体架构

中海智航平台采用模块化、数字化设计，覆盖船舶运营管理、港口资源整合、航线调度及物流供应链服务等核心环节，形成统一的产业管理体系。平台架构强调信息透明、流程标准化和操作可追踪，使社会资本和普通参与者能够在制度化框架下参与产业建设和运营。

船舶运营模块包括航次调度、航行计划管理、船舶维护和安全监督。数字化系统收集船舶运行数据，并通过可视化界面向参与者提供操作信息，使社会资本和普通参与者了解航次调度、船舶状态及资源使用情况。

港口资源管理模块整合港口码头、仓储及物流设施，实现作业协调和资源共享。社会资本和普通参与者可参与港口增值服务和物流支持环节，通过数据透明和制度化流程获取参与信息。平台提供操作规范和风险提示，使参与者理解参与贡献与操作效果的关联，同时保证参与行为安全和可控。

航线调度模块通过沿海及内河主要航线优化，实现运输网络高效配置。系统提供航线运行状态、调度调整和运输信息的实时数据，社会资本和普通参与者可以在制度化管理框架下查看航线运作情况、参与调度管理并获取操作权益，而不涉及收益保证。航线调度与船舶运营及港口资源紧密衔接，形成高效协同。

物流供应链模块包括货物中转、仓储管理和增值服务整合。社会资本和普通参与者可参与供应链管理环节，获取操作反馈和参与信息。系统通过标准化作业流程、数据透明化和信息可视化，使参与者在合规、可控环境中理性参与项目运营。

数字化管理系统、数据可视化和标准化流程构建了高效透明的操作环境，使社会资本和普通参与者能够理解参与权益和操作价值，同时保持平台运营安全与制度化。

4.2 船舶运营管理模块

船舶运营管理模块是中海智航平台的核心组成部分，涵盖航次调度、航行计划、船舶维护、燃料和资源管理以及运营安全监督等环节。平台通过数字化和智能化管理系统提供实时数据和操作信息，使社会资本和普通参与者能够在规范化流程下参与船舶运营管理。

航次调度功能根据船舶类型、航线需求、港口资源和运输优先级制定调度计划，确保资源高效利用。参与者可通过平台查看船舶位置、航程计划和调度调整信息，理解自身参与价值和操作贡献。调度系统支持航线优化、航程调整和资源平衡，使船舶运营与港口作业、物流供应链协调运行。

船舶维护和安全监督功能确保船舶在运营周期内维持安全和技术标准。平台通过数字化记录船舶检修、航行数据和安全检查，社会资本和普通参与者能够查看操作记录和维护状态，了解参与过程的操作价值。安全监控系统提供风险预警和操作提示，使参与者能够理性决策并遵守流程规范。

燃料和资源管理功能优化船舶运营成本和资源分配。数字化管理系统记录燃料消耗、物资使用和运输效率，参与者可在平台上获取操作数据并理解参与贡献，但平台不保证任何收益或盈利。通过资源优化和数据透明化，平台提高船舶使用效率，并支持制度化参与和透明操作。

航运数据管理和信息反馈功能提供参与者可视化操作界面。社会资本和普通参与者能够实时获取航次、作业和资源使用数据，理解参与价值和操作效果。数据透明化确保所有参与活动在可控环境下进行，参与者能够理性参与船舶运营管理，实现制度化和规范化操作。

船舶运营管理模块结合数字化、智能调度和安全规范，形成高效、透明和制度化的管理体系，使社会资本和普通参与者能够在合规、可控的环境下参与产业运营，理解自身参与权益和操作贡献。

4.3 港口资源管理模块

港口资源管理模块是中海智航平台的重要组成部分，涵盖码头作业、仓储管理、物流中转、多式联运协调及增值服务整合。平台通过数字化系统和统一管理流程对港口资源进行调度和优化，使社会资本和普通参与者能够在透明、制度化的框架下参与港口运营及相关业务，获得基于操作和参与的权益信息。

码头作业调度是核心功能之一。平台对船舶靠泊、装卸和货物中转进行智能化安排，通过数据分析和可视化界面向参与者提供操作信息和流程指南。社会资本和普通参与者可以观察作业计划、作业状态和资源使用情况，参与港口服务管理，理解自身参与贡献及权益，同时遵循操作规范和制度要求。

仓储管理和物流中转功能优化了港口资源使用效率。平台提供仓储作业数据、货物流向和中转调度信息，参与者可在制度化流程中参与管理和操作体验，并了解参与效果。透明化的数据系统确保港口作业和物流中转的全程可追踪，使社会资本和普通参与者在规范环境中参与操作，获取操作反馈和权益信息，而不涉及盈利保证。

多式联运协调模块整合港口、航线和物流供应链，使船舶、码头和货物运输形成高效协同。社会资本和普通参与者可参与联运作业管理和协调流程，通过数字化数据和标准化操作获得参与信息。平台提供风险提示和操作规范，确保参与者理解操作价值及责任范围，同时保持参与安全和制度合规性。

增值服务整合功能使社会资本和普通参与者能够参与港口附加服务、物流支持和供应链增值环节。制度化和透明化设计确保港口资源管理模块高效运行，同时为社会资本和普通参与者提供安全、可控的参与环境。

4.4 物流供应链与增值服务模块

物流供应链与增值服务模块是中海智航平台的核心延伸部分，涵盖货物中转、仓储管理、供应链金融、物流增值服务及配套管理工具。

货物中转和仓储管理是基础环节。平台通过数据化监控和操作界面提供仓储容量、作业调度和物流流转信息。社会资本和普通参与者可在制度化流程中参与仓储及中转管理，了解操作规则和自身参与贡献。数字化平台保证操作数据透明、作业流程标准化，使参与行为安全、可控且合规。

供应链金融服务整合船舶、港口和物流环节，通过融资支持、账款管理和增值服务优化产业效率。参与者可在制度化平台中参与供应链协作环节，获取与操作和贡献相关的权益信息，而非保证盈利或固定收益。平台通过标准化操作、数据透明和流程监控，使社会资本和普通参与者能够理解参与价值和责任范围。

物流增值服务包括货物跟踪、智能调度、信息服务及数据分析等功能。社会资本和普通参与者可通过数字化系统参与物流增值环节，掌握作业数据、流程和参与反馈。制度化的流程设计、风险提示和操作规范确保参与者在透明、可控环境中参与运营，同时理解自身参与权益与操作价值。

物流供应链与增值服务模块整合产业链各环节，提高资源利用率、运输效率和产业协同能力。参与机制制度化设计为长期可持续产业发展提供保障，同时保持社会资本和普通参与者的操作安全和权益透明。

第五章 技术与数据管理

5.1 平台技术架构

中海智航平台采用模块化、分层设计的技术架构，覆盖船舶运营管理、港口资源管理、航线调度及物流供应链增值服务。平台通过数据采集、信息处理、可视化展示和智能调度，实现资源优化、运营协同和流程标准化，同时为社会资本和普通参与者提供参与机制，确保所有操作透明、可追踪且合规。

技术架构包括数据层、逻辑处理层和应用服务层。数据层负责采集船舶运行数据、港口作业状态、航线运输信息及供应链交易数据，通过高效数据库和数据接口统一管理。社会资本和普通参与者可以通过平台实时查看数据，理解自身参与贡献和操作价值。平台提供的数据可视化和报表功能，使参与者能够获取透明、标准化的操作信息，从而在可控环境中参与管理和决策。

逻辑处理层涵盖船舶调度、港口作业优化、航线规划和物流增值服务处理。智能算法在平台中实现资源调配和作业优化，提升运输效率和作业协调性。社会资本和普通参与者可在制度化流程中参与操作，通过观察和互动获得参与信息。所有操作依据规范化制度进行，参与者能够理解操作贡献。

应用服务层提供船舶管理、港口资源管理、航线调度及供应链增值服务的界面和操作工具。参与者可通过界面获取操作数据、参与记录和流程指引，理解自身参与权益和操作价值。平台通过操作日志、权限管理和数据加密保障操作安全，使社会资本和普通参与者在合规环境下理性参与，同时保持数据透明性和操作可追踪性。

技术架构的设计结合数字化、智能化和制度化管理，使平台具备高效协同、透明运作和操作可控的特点。社会资本和普通参与者能够在安全、规范的环境中参与船舶运营、港口管理、航线调度及物流供应链业务，理解自身参与价值和操作贡献，但平台不保证固定收益或盈利。

5.2 数据管理与透明化

数据管理与透明化是中海智航平台的重要组成部分。平台通过统一的数据管理系统和数字化工具，实现船舶、港口、航线及供应链各环节的数据采集、处理、存储和分析，为社会资本和普通参与者提供透明、可操作的参与环境，并保证信息安全、流程规范。

平台收集的主要数据包括船舶位置、航线调度、港口作业状态、仓储物流信息及增值服务运营数据。社会资本和普通参与者可以通过数字化接口和可视化报表获取操作信息，了解参与流程和自身贡献。所有数据按照制度化标准进行记录和管理，确保信息真实、完整且可追踪。

数据透明化体现在信息公开、操作可视化和实时反馈。平台提供参与者可视化界面，展示船舶运行状态、港口作业流程、航线运输信息及物流增值环节，使参与者能够实时了解项目运行情况。透明化数据和标准化操作流程让社会资本和普通参与者在合规框架下理性参与管理和决策，理解自身参与权益和贡献效果。

数据管理还包括安全保障和操作规范。平台通过权限控制、数据加密和操作日志，实现操作安全性和信息可追踪性。社会资本和普通参与者在参与流程中可访问所需数据，但权限和操作范围受到规范约束，确保数据使用安全、透明且合规。平台通过风险提示和操作规范，引导参与者合理使用数据，理解参与价值而非收益保证。

增值服务数据整合也是数据管理的重要部分。供应链管理、物流增值和港口服务数据汇集于统一平台，使社会资本和普通参与者能够在制度化、透明环境下了解运营情况，并参与增值服务环节。通过数字化管理和可视化工具，平台确保信息透明、操作可追踪和参与权益明晰，为产业高效运行和长期可持续发展提供支撑。

数据管理与透明化体系通过制度化流程、数字化工具和可视化信息，为社会资本和普通参与者提供安全、透明和规范的参与环境，使参与者能够理解自身权益和操作贡献，同时保持合规性和操作可控性。

5.3 平台运营模块

中海智航平台的运营模块覆盖船舶、港口、航线及物流供应链的核心业务，确保产业资源高效协同、数据透明、流程规范，同时为社会资本和普通参与者提供参与机制，保障操作可控性和权益透明。

1) 船舶运营管理

- 船舶调度与航次规划：平台通过智能算法和数据分析进行航次安排和资源分配，参与者可查看船舶运行状态、航次安排和调度信息
- 安全与维护监控：数字化管理船舶检修记录、航行数据及安全检查信息，参与者可了解参与环节及操作贡献

2) 港口作业管理

- 港口资源整合：整合码头、仓储、物流设施，实现作业协调和资源共享
- 作业流程标准化：通过制度化流程和数字化监控，参与者可观察作业安排及操作效果
- 增值服务参与：社会资本和普通参与者可参与港口增值业务，获取操作反馈和权益信息。

3) 航线调度与运输

- 智能航线规划：根据船舶资源、运输需求和港口容量优化航线
- 运输数据透明：航线运行状态、调度调整和运输信息实时公开，参与者可获取操作信息。
- 协同管理：航线调度与船舶运营及港口作业紧密衔接，参与者通过制度化流程理解参与贡献

4) 供应链与物流增值

- 物流数据整合：整合货物中转、仓储管理及增值服务数据，为参与者提供可视化信息
- 操作参与：参与者在制度化框架下参与供应链管理环节，理解操作价值
- 风险提示与制度保障：平台提供操作规范和风险提示，确保社会资本和普通参与者能够安全、透明地参与运营

5.4 数据安全与透明化

数据安全与透明化模块是平台保障社会资本和普通参与者权益的核心支撑，涵盖数据采集、存储、分析、展示和权限管理。

1) 数据采集与管理

- 船舶运行数据：包括航次信息、船舶位置、运行状态等
- 港口作业数据：码头作业、仓储管理及物流中转信息
- 供应链数据：货物跟踪、物流增值服务及供应链协作记录

2) 数据透明化与可视化

- 可视化界面：提供航次、港口作业和物流操作数据展示
- 实时反馈：参与者能够即时查看操作进展和参与效果
- 数据标准化：所有信息按照统一格式记录，确保透明和可追踪

3) 安全与权限控制

- 数据加密和权限管理：保障参与者操作安全
- 操作日志记录：参与行为可追踪，可用于理解操作贡献
- 风险提示与规范操作：帮助参与者在合规、可控的环境中参与，明确权益范围

4) 参与机制与权益透明

- 操作参与：社会资本和普通参与者可在数字化平台参与船舶、港口和物流环节
- 参与回报信息：提供基于操作贡献的权益信息，而非固定收益或盈利保证
- 制度化保障：通过规则和流程确保参与者理解操作价值和责任范围

数据安全与透明化模块通过数字化管理、标准化流程和可视化界面，建立高效、安全、透明的参与环境，使社会资本和普通参与者能够理性参与项目运营，理解自身参与权益和操作贡献。



第六章 收益分配与投资参与机制

6.1 投资参与机制

中海智航平台设计了一套完整的投资参与机制,使社会资本和普通参与者能够在制度化、透明化的环境下参与航运产业建设和运营。平台通过船舶、港口、航线及物流供应链的协同管理,建立了可操作、可追踪的参与流程。参与者可以通过船舶共享、港口服务或航线管理等方式加入产业建设,在数字化平台上获取与自身操作相关的参与信息和反馈,使参与路径清晰可控。

船舶运营部分涵盖航次安排、航行计划制定、维护管理及安全监督,平台通过数据采集和可视化管理,将船舶状态、航次执行和资源使用情况向参与者展示。社会资本和普通参与者可在制度化流程中参与船舶运营管理,了解参与环节和操作贡献。平台通过数字化监控和规范化操作流程,确保参与过程透明、安全,同时为参与者提供制度化指导和操作记录。

港口资源参与机制整合了码头作业、仓储和物流设施,平台通过统一调度和作业标准化,使港口资源高效使用。社会资本和普通参与者可在港口作业环节参与增值服务或调度管理,并通过平台数字化界面查看作业状态、参与记录和操作反馈。制度化流程和透明信息使参与者能够理解操作价值和参与效果,操作路径安全可控。

航线管理模块通过沿海及内河主要航线优化,实现运输网络高效调度。社会资本和普通参与者可在航线管理环节参与调度观察、运输协调和数据反馈,平台通过可视化界面提供航线运行状态、调度调整和运输信息,使参与者能够理解参与贡献和操作过程。所有操作依据制度化流程进行,参与者在规范环境下体验参与环节的运作。

物流供应链环节包括货物中转、仓储管理和增值服务整合,社会资本和普通参与者可在制度化流程中参与供应链管理和增值服务操作。平台通过数据透明化和标准化管理,使参与者了解操作流程和参与贡献。数字化系统记录操作日志、作业数据和参与反馈,使社会资本和普通参与者能够在透明、可控环境中参与产业建设,实现制度化操作和操作权益的理解。

投资参与机制通过船舶运营、港口管理、航线调度及物流供应链的协同整合,使社会资本和普通参与者能够理解参与环节、操作价值及权益信息,操作透明、制度化,并保持安全可控的环境。

6.2 收益核算与分配机制

平台的收益核算与分配机制建立在船舶运营、港口作业、航线运输及物流增值服务数据的统一管理和标准化核算基础上,保障社会资本和普通参与者能够在制度化流程中了解参与情况和操作效果。平台通过数字化系统记录船舶运营效率、港口资源使用、航线运输状态及物流服务数据,使参与者能够实时获取操作数据和参与信息。

船舶运营核算涵盖航次执行、资源使用、运营效率和安全管理数据。社会资本和普通参与者在制度化流程中可查看船舶运行情况、航次数据和操作记录,通过数字化平台理解自身参与贡献。港口作业核算涉及码头作业、仓储管理、物流中转及增值服务流程,平台通过标准化流程和可视化界面向参与者提供作业信息和参与记录,使参与者能够了解参与环节和操作价值。

航线运输核算将航线调度、运输计划、资源配置及物流信息统一管理。社会资本和普通参与者可以通过数字化平台查看航线运行状态、调度调整和运输数据,理解参与贡献和操作效果。供应链及增值服务核算整合货物中转、仓储管理及物流增值环节,通过制度化流程和数据透明化,向参与者提供操作信息和参与反馈,使社会资本和普通参与者在透明可控环境中理解自身参与权益。

分配机制通过统一平台和数字化工具进行,确保数据可追踪、流程标准化、操作记录完整。社会资本和普通参与者可在可视化界面查看自身参与信息、操作记录及流程进度,理解参与贡献和权益情况。制度化规则和操作规范提供操作指导和风险提示,确保参与路径安全、透明、规范,同时为长期参与提供制度保障。

收益核算与分配机制通过船舶运营、港口作业、航线调度和物流增值服务的数据整合、流程标准化和可视化管理,使社会资本和普通参与者能够理性参与操作、理解参与环节及操作权益,同时保持参与透明、规范、可控的环境。

6.3 时代航海红利闭环

中海智航平台通过制度化设计形成了完整的参与闭环,将船舶运营、港口作业、航线运输及物流增值服务有机连接,使社会资本和普通参与者能够在数字化平台中理解自身参与环节和操作贡献。平台通过统一的数据管理、流程标准化和信息透明化,实现产业、操作和参与权益的高效协作。

船舶运营收益、港口作业调度和航线运输效率均通过数字化系统进行记录和管理。社会资本和普通参与者可以在平台中观察船舶调度、作业状态和航线运行情况，通过数据可视化界面了解自身参与环节和操作效果。平台提供操作反馈和参与记录，使参与者能够判断操作贡献和参与价值，所有数据和流程均制度化、透明化管理，以保障操作安全和透明。

港口增值服务、物流供应链管理及航线调度模块形成协同体系，参与者可通过制度化操作参与增值环节。平台对各环节作业数据进行标准化汇总，参与者在数字化平台查看作业效率、资源使用和流程状态，理解自身参与贡献。平台通过制度化流程和透明数据，确保操作路径清晰可控，同时支持社会资本和普通参与者在多环节产业协作中获得参与信息和反馈。

闭环体系覆盖数据采集、核算管理、流程监控和参与反馈。船舶运营、港口作业、航线调度及物流增值服务的操作数据统一管理和标准化处理，参与者能够实时获取信息和操作记录。平台通过数字化工具提供可视化操作界面，使社会资本和普通参与者理解自身操作效果和参与权益，同时在制度化框架下完成操作。

制度化、透明化和数字化管理确保社会资本和普通参与者在平台中理性参与船舶运营、港口作业、航线调度及供应链管理，操作数据可追踪、流程规范、权益明确。参与者能够根据自身操作和贡献理解参与价值，实现产业链资源协同和操作闭环，同时保持制度化和透明化管理要求。

6.4 盈利预测与可持续发展

中海智航平台通过规范运营、数据监控和流程标准化，实现航运产业、港口资源和物流供应链的高效运作。平台将船舶运营、港口作业、航线调度及物流增值服务纳入统一管理体系，通过数据透明化和流程规范化为社会资本和普通参与者提供可操作的参与环境。参与者在数字化平台中能够了解操作环节、参与数据和流程反馈，制度化、透明化管理确保参与行为可控、安全、透明。

船舶调度和运营管理通过数字化系统进行全面记录，包括航次执行、资源使用、作业效率及维护数据。社会资本和普通参与者可在平台中获取船舶调度和运营信息，通过可视化界面理解自身参与环节和操作价值。港口作业和物流中转模块的数据统一管理和标准化流程使参与者能够参与港口作业和物流增值环节，获取操作反馈和参与信息，理解参与贡献和流程规范。

航线运输调度数据和供应链管理数据通过数字化平台整合，使社会资本和普通参与者能够观察运输效率、资源配置和增值服务运行情况。平台提供操作记录、数据可视化和流程追踪功能，使参与者了解自身操作环节和参与效果。供应链增值服务、物流协调和港口作业通过标准化流程和数字化工具形成协同体系，参与者在制度化流程中参与操作，并获取参与反馈和操作信息。

平台通过制度化、透明化和数字化管理实现可持续发展，确保航运产业、港口资源和供应链增值服务高效运作。社会资本和普通参与者在数字化平台中可获取操作数据、流程信息和参与反馈，实现理性参与和制度化操作。平台通过数据可视化、流程规范、操作记录和风险提示提供操作透明性，使社会资本和普通参与者能够理解参与价值和操作环节，同时保持长期稳定的产业运行和参与环境。



第七章 风险管理与合规性

7.1 政策与监管风险

航运产业的运营与发展依赖于政策环境和监管框架。中海智航在平台设计中将政策与监管因素作为重点考虑对象，通过制度化、透明化和数字化管理，为社会资本和普通参与者提供清晰的参与规则和操作流程。平台设立政策信息监控系统，能够收集和更新行业法规、港口管理、船舶运营及物流标准等动态信息，为参与者提供操作参考和流程指导。

政策和监管变化可能对船舶运营、港口作业及航线管理产生影响，例如法律法规调整、港口作业标准更新、运输许可制度变化或环保要求提升。社会资本和普通参与者在参与平台操作时，可以通过透明化信息和流程规则了解这些变化对操作环节的潜在影响。平台通过数据可视化和制度化流程提供操作指导，使参与者能够理解自身操作贡献和权益范围。

平台设计了风险提示、操作规范和退出机制，使参与者在制度化框架下理性参与各类运营环节。船舶调度、港口资源使用和航线管理的数据均通过数字化系统进行标准化记录，使社会资本和普通参与者能够实时获取操作信息和参与记录，从而了解参与环节和操作价值。平台通过规范化管理和透明数据确保操作路径可控、参与行为合规，同时便于理解参与贡献。

社会资本和普通参与者可在船舶运营、港口作业、航线调度及物流供应链各环节参与操作，并获取操作反馈。数字化系统提供航次信息、作业进度和调度动态，使参与者理解自身参与环节和操作效果。平台通过制度化、透明化和流程标准化管理降低政策和监管变化对参与行为的潜在影响，使社会资本和普通参与者能够理性操作、遵循规则并理解操作权益。

7.2 运营与安全风险

航运产业的运营环节涉及船舶调度、港口作业、航线运输及物流供应链管理，存在操作风险、流程风险及信息安全风险。中海智航通过数字化平台和制度化管理，建立风险监控、流程规范和信息透明机制，为社会资本和普通参与者提供操作指引和参与信息，使参与行为可控且可追踪。

船舶运营风险包括航行安全、设备维护和航次调度风险。平台通过实时数据采集、航程监控和船舶维护记录管理，使社会资本和普通参与者可以在数字化平台中了解船舶运行状况、操作流程及潜在风险因素。制度化流程、操作日志和可视化界面帮助参与者理解操作贡献和参与环节，增强操作透明性和可控性。

港口作业与物流环节风险主要涉及作业协调、资源使用效率和多式联运管理。平台通过统一作业标准和数字化监控，将作业调度、仓储管理和货物运输信息实时展示给参与者。社会资本和普通参与者在制度化流程中参与港口操作和物流管理，能够理解自身参与环节及操作价值，同时操作行为受到规范约束和流程管理。

信息安全风险管理贯穿整个运营模块。平台采用权限管理、数据加密和操作日志记录，确保参与者在数字化系统中的操作安全。社会资本和普通参与者可以通过可视化界面访问与自身参与相关的数据，理解操作流程和参与贡献，制度化确保信息透明、操作安全、参与可控。

增值服务和供应链环节的风险涉及操作协调、数据准确性和流程标准化。平台通过标准化作业流程、透明化操作数据和操作反馈机制，使社会资本和普通参与者能够在制度化框架下参与供应链管理及增值服务操作，理解自身参与价值。数字化系统提供实时数据和流程可追踪功能，确保操作行为透明、制度化并可控，同时帮助参与者理解参与环节及操作贡献。



第八章 路线图与未来展望

中海智航项目在建设和运营过程中采用分阶段规划，将船舶运营、港口管理、航线调度和物流供应链整合到统一的平台体系中。初期阶段重点建设船舶注册与运营管理系统、港口资源整合及基础航线调度平台，同时建立资金管理账户和操作信息透明机制，为社会资本和普通参与者提供清晰的参与路径。通过数字化管理和可视化数据，参与者能够获取操作反馈和参与记录，了解自身参与环节及操作价值。

中期阶段将进一步优化航线布局、提升船舶调度效率和港口资源利用率，并扩展物流增值服务及供应链管理模块。航线运输计划和港口作业流程将实现高水平协同，通过标准化流程和透明化数据，使社会资本和普通参与者在平台内能够参与港口作业、航线管理和供应链运营，理解自身操作环节和参与贡献。平台提供操作记录、流程指引和风险提示，使参与者在规范环境中操作可控、安全透明。战略合作伙伴通过资源共享和联合运营，增强产业链协同与运营效率，提升产业整体运行水平。

后期阶段将形成覆盖船舶运营、港口管理、航线调度和物流供应链的完整智慧航运平台。平台将建立操作闭环，整合数字化管理、可视化数据和流程标准化，使社会资本和普通参与者能够在制度化框架下参与船舶运营、港口作业及物流增值服务，获取操作信息和参与反馈。平台通过统一管理、信息透明和制度规范，使参与路径清晰、操作可控，并支持长期理性参与。同时，平台将不断完善资源配置、流程优化和产业协同，使航运产业运作高效、有序，形成安全、规范、可追踪的生态体系，推动产业现代化建设和参与机制持续优化。

中海智航通过分阶段建设、数字化管理、产业协同和制度化参与机制，为社会资本和普通参与者提供可操作、透明、可追踪的参与路径，使参与者能够理解自身操作贡献和权益状态，并在规范流程下体验航运产业建设和运营流程，为产业高效发展提供制度基础和操作环境。